


ΕΣΩΤΕΡΙΚΟΣ ΚΑΝΟΝΙΣΜΟΣ ΛΕΙΤΟΥΡΓΙΑΣ ΣΧΟΛΕΙΟΥ

2022-2023



3/Θ ΔΗΜΟΤΙΚΟ ΣΧΟΛΕΙΟ ΑΡΧΑΙΩΝ ΚΛΕΩΝΩΝ

ΤΑΥΤΟΤΗΤΑ ΤΟΥ ΣΧΟΛΕΙΟΥ		
3/Θ Δημοτικό Σχολείο Αρχαίων Κλεωνών		Διεύθυνση Α'/θμιας Εκπαίδευσης Κορινθίας
	Κωδικός Σχολείου (ΥΠΑΙΘ)	9280044

ΣΤΟΙΧΕΙΑ			
Έδρα του Σχολείου (διεύθυνση)		Αρχαίες Κλεωνές Κορινθίας	
Τηλέφωνο	2746031210	Ιστοσελίδα	http://dim-kleon-new.kor.sch.gr/
e-mail	mail@dim-kleon.kor.sch.gr		
Προϊστάμενος Σχολικής Μονάδας		Σχοινοχωρίτης Γεώργιος	
Πρόεδρος Συλλόγου Γονέων/Κηδεμόνων		Διαμαντόπουλος Δημήτριος	

Περιεχόμενα

1.Βασικές αρχές και στόχοι του Εσωτερικού Κανονισμού Λειτουργίας.....	5
2.Λειτουργία του Σχολείου.....	7
<i>I. Διδακτικό ωράριο.....</i>	<i>7</i>
<i>II. Προσέλευση και αποχώρηση μαθητών/μαθητριών.....</i>	<i>7</i>
<i>III. Ωρολόγιο Πρόγραμμα του Σχολείου.....</i>	<i>9</i>
<i>IV. Εργαστήρια Δεξιοτήτων.....</i>	<i>9</i>
<i>V. Εφημερίες.....</i>	<i>11</i>
3.Σχολική και Κοινωνική Ζωή	12
<i>I. Φοίτηση.....</i>	<i>12</i>
<i>II. Απουσία Εκπαιδευτικού.....</i>	<i>12</i>
<i>III. Σχολικοί χώροι.....</i>	<i>13</i>
<i>IV. Διάλειμμα.....</i>	<i>13</i>
<i>V. Σχολική εργασία.....</i>	<i>14</i>
<i>VI. Συμπεριφορά - Δικαιώματα - Υποχρεώσεις.....</i>	<i>14</i>
<i>Οι εκπαιδευτικοί.....</i>	<i>16</i>
<i>Οι μαθητές/μαθήτριες.....</i>	<i>17</i>
<i>VI. Παιδαγωγικός έλεγχος.....</i>	<i>19</i>
<i>1ο Στάδιο.....</i>	<i>19</i>
<i>2ο Στάδιο.....</i>	<i>19</i>
<i>VII. Άλλα θέματα.....</i>	<i>20</i>
<i>Χρήση κινητών τηλεφώνων και άλλων συσκευών.....</i>	<i>20</i>
<i>Εμβολιασμός μαθητών/μαθητριών και φαρμακευτική αγωγή εντός του σχολικού ωραρίου.....</i>	<i>20</i>
<i>VIII. Μέτρα προστασίας διασποράς Covid-19</i>	<i>21</i>
4.Επικοινωνία και Συνεργασία Γονέων/Κηδεμόνων-Σχολείου	23
<i>I. Σημασία της επικοινωνίας και της συνεργασίας σχολείου-οικογένειας.....</i>	<i>23</i>
<i>II. Διαδικασίες ενημέρωσης και επικοινωνίας Σχολείου και γονέων/κηδεμόνων.....</i>	<i>23</i>
<i>III. Σχολικές γιορτές – εκδηλώσεις / αργίες.....</i>	<i>24</i>
<i>IV. Σύλλογος Γονέων και Κηδεμόνων.....</i>	<i>25</i>
<i>V. Σχολικό Συμβούλιο.....</i>	<i>25</i>
5. Πολιτική του σχολείου προστασίας από πιθανούς κινδύνους.....	27
<i>Αντιμετώπιση έκτακτων αναγκών.....</i>	<i>27</i>
Ειδικό σχέδιο αποχώρησης λόγω έκτακτων συνθηκών	28
6:Εσωτερικός Κανονισμός Λειτουργίας- Διαδικασίες διασφάλισης της εφαρμογής του	29
<i>Νομοθετικές ρυθμίσεις.....</i>	<i>31</i>
<i>Άλλες πηγές.....</i>	<i>32</i>

Εισαγωγή

Σκοπός του σχολείου είναι η ολόπλευρη και αρμονική ανάπτυξη των πνευματικών, σωματικών και ψυχικών δυνάμεων των μαθητών. Η δημιουργία ισορροπημένων και ολοκληρωμένων προσωπικοτήτων. Το σχολείο είναι ο χώρος που οι μαθητές ζουν πολλές ώρες, μαθαίνουν, σκέφτονται, δημιουργούν, παίζουν, κάνουν φίλιες, διαμορφώνουν χαρακτήρα, στάσεις και αξίες ζωής. Για να υλοποιηθεί αποτελεσματικά το πολυδιάστατο έργο του σχολείου είναι απαραίτητη προϋπόθεση η ύπαρξη κανόνων. Στο κείμενο που ακολουθεί με τον γενικό τίτλο «Εσωτερικός κανονισμός λειτουργίας σχολείου» περιγράφονται οι πιο σημαντικοί από αυτούς τους κανόνες.

Με τον όρο "σχολικός κανονισμός" εννοούμε το σύνολο των όρων και των κανόνων που αποτελούν προϋποθέσεις για να πραγματοποιείται ανενόχλητα, μεθοδικά και αποτελεσματικά το έργο του σχολείου. Οι συνθήκες αυτές πρέπει να αποβλέπουν στη διαμόρφωση ενός παιδαγωγικού και διδακτικού κλίματος το οποίο θα εξασφαλίζει τη συνεργασία των μελών της σχολικής κοινότητας, χωρίς εντάσεις και συγκρούσεις, με αμοιβαίο σεβασμό, με ανοχή και αναγνώριση. Στο πλαίσιο αυτό ο όρος "σχολική πειθαρχία" αποκτά δημοκρατικό περιεχόμενο και αναδεικνύεται σε βασικό ποιοτικό στοιχείο του σύγχρονου δημοκρατικού σχολείου. (ΥΠΑΙΘ)

Ο Εσωτερικός Κανονισμός Λειτουργίας του Σχολείου (άρθρο 37, Ν.4692/2020) επιδιώκει να εξασφαλίζει τις προϋποθέσεις και τις συνθήκες που είναι απαραίτητες για να πραγματοποιείται όσο καλύτερα γίνεται το έργο του σχολείου και να επιτυγχάνονται όσο γίνεται καλύτερα οι στόχοι που θέτουμε κάθε φορά ως σχολική κοινότητα (μαθητές, εκπαιδευτικοί, άλλο επιστημονικό προσωπικό, βοηθητικό προσωπικό, γονείς/κηδεμόνες).

Ο Κανονισμός βασίζεται σε όσα προβλέπονται από την πολιτεία για την εκπαίδευση και τη λειτουργία των δημόσιων και ιδιωτικών Σχολείων, ενσωματώνει αποδεκτές παιδαγωγικές αρχές και είναι προσαρμοσμένος στις ιδιαίτερες συνθήκες λειτουργίας του Σχολείου και τα χαρακτηριστικά της τοπικής σχολικής και ευρύτερης κοινότητας

Ο Εσωτερικός Κανονισμός Λειτουργίας συντάχθηκε ύστερα από εισήγηση του Προϊσταμένου του σχολείου, με τη συμμετοχή όλων των μελών του Συλλόγου Διδασκόντων και των μελών του

Διοικητικού Συμβουλίου του Συλλόγου Γονέων και Κηδεμόνων και αναρτάται επίσημα στον ιστότοπο της Σχολικής Μονάδας (<http://dim-kleon-new.kor.sch.gr>). Έχει εγκριθεί από τον Συντονιστή Εκπαιδευτικού Έργου που έχει την παιδαγωγική ευθύνη του σχολείου μας καθώς και από τον Διευθυντή Εκπαίδευσης Κορινθίας.

Η ακριβής τήρησή του αποτελεί ευθύνη και υποχρέωση όλων των μελών της σχολικής μας κοινότητας: της διεύθυνσης του Σχολείου, των εκπαιδευτικών και του βοηθητικού προσωπικού, των μαθητών, των γονέων και κηδεμόνων.

1.Βασικές αρχές και στόχοι του Εσωτερικού Κανονισμού Λειτουργίας

Ο Κανονισμός, περιλαμβάνει όρους και κανόνες, κατανομή αρμοδιοτήτων και ευθυνών, δικαιωμάτων και υποχρεώσεων, για όλα τα μέλη της σχολικής κοινότητας έτσι ώστε να διαμορφώνεται στο σχολείο ένα παιδαγωγικό και διδακτικό κλίμα που διευκολύνει την απρόσκοπτη, μεθοδική και αποτελεσματική λειτουργία του. Ταυτόχρονα οι δυσκολίες και τα προβλήματα που προκύπτουν αντιμετωπίζονται από τα μέλη της σχολικής κοινότητας ως προκλήσεις και ευκαιρίες βελτίωσης, ανάπτυξης και ενδυνάμωσης παιδαγωγικών, διδακτικών, και άλλων πρακτικών.

Βασικοί στόχοι του Κανονισμού είναι οι μαθητές/μαθήτριες να διαμορφώσουν την προσωπικότητά τους, να διαπαιδαγωγηθούν με τον καλύτερο δυνατό τρόπο και να αποκτήσουν δεξιότητες οι οποίες έχουν βασικό και κυρίαρχο ρόλο στη μαθησιακή διαδικασία και ταυτόχρονα αποτελούν δεξιότητες ζωής, όπως η δημιουργικότητα, ο αυτοέλεγχος, η συναίσθηση της ευθύνης, η συνεργασία, η ενσυναίσθηση, ο αμοιβαίος σεβασμός, η αλληλοκατανόηση, η αποδοχή της διαφορετικότητας, ο σεβασμός όλων σε κοινούς συμφωνημένους κανόνες, η περιβαλλοντική συνείδηση, η προστασία της υγείας, καθώς και η εδραίωση της ισότητας, της αλληλεγγύης και της δημοκρατίας.

Μέσω των συμφωνημένων αρχών/κατευθύνσεων του Κανονισμού του Σχολείου μας επιδιώκεται:

- Να εξασφαλίζεται ένα υποστηρικτικό πλαίσιο για να πραγματοποιείται με επιτυχία το εκπαιδευτικό έργο και η απρόσκοπτη συμμετοχή όλων στην εκπαιδευτική διαδικασία.

- Να καλλιεργείται κατάλληλο κλίμα για την ανάπτυξη της προσωπικότητας του/της κάθε μαθητή/μαθήτριας αλλά και όλων των μελών της σχολικής κοινότητας.
- Να διασφαλίζεται η σωματική και ψυχική υγεία όλων των μελών της σχολικής κοινότητας.
- Να δημιουργούνται οι συνθήκες αξιοπρεπών και αποδοτικών συνθηκών διδασκαλίας, μάθησης και εργασίας.

Πρόκειται για ένα σχολείο στο οποίο φοιτούν 21 μαθητές. Το σχολείο , διαθέτει τρεις αίθουσες διδασκαλίας (όπου λειτουργούν οι δύο), διαθέτει εργαστήριο πληροφορικής, εξωτερικούς χώρους άθλησης (μπάσκετ), προαύλιο χώρο, ανοιχτό θέατρο στον προαύλιο χώρο. Στις κτηριακές εγκαταστάσεις του συστεγάζεται (κοινή είσοδος και έξοδος) με το Νηπιαγωγείο.

Το σχολικό έτος 2022-2023 εργάζονται στο σχολείο οι εξής εκπαιδευτικοί :

Σχοινοχωρίτης Γεώργιος (ΠΕ70), Νάκη Βασιλική (ΠΕ70), Σωτηροπούλου Σταυρούλα (ΠΕ11), Χανιάς Κωνσταντίνος (ΠΕ86), Λορεντζάτου Στυλιανή(ΠΕ06)

2.Λειτουργία του Σχολείου

I. Διδακτικό ωράριο

Η έναρξη, η λήξη, η διάρκεια μαθημάτων του υποχρεωτικού προγράμματος και του ολοήμερου, τα διαλείμματα, ο χρόνος διδασκαλίας κάθε διδακτικού αντικειμένου καθώς και η έναρξη και λήξη του διδακτικού έτους καθορίζονται από τις κείμενες διατάξεις και αποφάσεις του ΥΠΑΙΘ. Ανακοινώνονται στους γονείς και τα παιδιά με την έναρξη του διδακτικού έτους και αναρτώνται στην ιστοσελίδα του Σχολείου.

Για το σχολικό έτος 2022-2023 το πρόγραμμα του σχολείου μας διαμορφώνεται ως εξής:

Υποχρεωτικό πρόγραμμα

- υποδοχή των μαθητών και των μαθητριών στο σχολείο: 08.00- **08:10**.
- έναρξη 1ης διδακτικής περιόδου: **08:10**.
- λήξη υποχρεωτικού προγράμματος- αποχώρηση μαθητών και μαθητριών: **13:30 (εξάωρο)**

Ολοήμερο πρόγραμμα

(μόνο για τους μαθητές και τις μαθήτριες του σχολείου που συμμετέχουν στο Ολοήμερο)

Ολοήμερο πρόγραμμα δεν ξεκίνησε με την έναρξη της νέας σχολικής χρονιάς καθώς η εκπαιδευτικός Σημαντήρη Ευαγγελία απουσιάζει με άδεια επαπειλούμενης κήσης. Όταν ξεκινήσει η λειτουργία του το πρόγραμμα διαμορφώνεται ως εξής:

- έναρξη λειτουργίας των δραστηριοτήτων Ολοήμερου προγράμματος: **13:40**
- λήξη των δραστηριοτήτων Ολοήμερου προγράμματος: **16:00**

Οι γονείς/ κηδεμόνες των μαθητών και των μαθητριών που είναι εγγεγραμμένοι στο Ολοήμερο πρόγραμμα δηλώνουν από την αρχή της σχολικής χρονιάς την ακριβή ώρα αναχώρησης από το σχολείο στις 15:00 ή στις 16:00.

II. Προσέλευση και αποχώρηση μαθητών/μαθητριών

Η έγκαιρη προσέλευση και η καλά οργανωμένη και ελεγχόμενη αποχώρηση είναι απαραίτητες προϋποθέσεις για την πραγματοποίηση του διδακτικού έργου και την εύρυθμη λειτουργία του

σχολείου γενικότερα, είναι δε μαζί με την υπηρεσία των εφημερευόντων εκπαιδευτικών ο μηχανισμός εκείνος που προστατεύει την ασφάλεια των μαθητών και μαθητριών και του προσωπικού του σχολείου.

Η ώρα προσέλευσης των μαθητών και μαθητριών είναι **08:00** έως **08:10**. Για λόγους ασφάλειας των μαθητών/μαθητριών αλλά και για την ομαλή λειτουργία του προγράμματος η είσοδος του σχολείου κλείνει στις **8:15**.

Οι μαθητές και οι μαθήτριες σε καμία περίπτωση δε φεύγουν από το σχολείο πριν τη λήξη των μαθημάτων χωρίς άδεια. Αν παρουσιαστεί ανάγκη έκτακτης αποχώρησης κατά τη διάρκεια του σχολικού ωραρίου (π.χ. ασθένεια), ενημερώνεται ο γονέας/κηδεμόνας για να προσέλθει στο Σχολείο και να συνοδεύσει το παιδί στο σπίτι του, αφού προηγουμένως συμπληρώσει το σχετικό έντυπο.

Οι εκπαιδευτικοί εφημερίας που είναι υπεύθυνοι, υποδέχονται τους μαθητές και τις μαθήτριες στην είσοδο του Σχολείου και οι γονείς/κηδεμόνες-συνοδοί αποχωρούν. Μετά το ηχητικό σήμα (κουδούνι), με ευθύνη των εφημερευόντων, κλείνει η είσοδος του σχολείου. Κατά τη διάρκεια του χρόνου προσέλευσης των μαθητών/μαθητριών δεν παρευρίσκεται χωρίς άδεια στον χώρο του σχολείου κανένας επισκέπτης.

Οι μαθητές και οι μαθήτριες που συνοδεύονται καθημερινά κατά την αποχώρησή τους περιμένουν τον γονέα/κηδεμόνα τους και δε φεύγουν ποτέ από το Σχολείο χωρίς τη συνοδεία, η οποία επικυρώνεται με σχετικό έγγραφο που έχει δοθεί στην αρχή της σχολικής χρονιάς.

Οι γονείς/κηδεμόνες προσέρχονται έγκαιρα για την παραλαβή των μαθητών και των μαθητριών και παραμένουν έξω από τις εισόδους του σχολείου, χωρίς να παρεμποδίζουν τη διαδικασία αποχώρησης. Κάθε καθυστέρηση στην προσέλευση των συνοδών δημιουργεί κινδύνους για την ασφάλεια των μαθητών/μαθητριών που ολοκληρώνουν το πρόγραμμά τους αλλά και αυτών που παρακολουθούν το Ολοήμερο Πρόγραμμα.

Σε περιπτώσεις δυσμενών καιρικών συνθηκών το σχολείο προβλέπει χώρους αναμονής και τροποποίηση της διαδικασίας ώστε να μειωθεί στο ελάχιστο η έκθεση γονέων και μαθητών στις καιρικές συνθήκες δίχως να τεθεί σε κίνδυνο η ασφάλεια των μαθητών.

Όσοι από τους μαθητές και τις μαθήτριες αποχωρούν χωρίς συνοδεία γονέων/κηδεμόνων, έχουν απαραίτητα μαζί τους την κάρτα εξόδου (την οποία έχουν προμηθευτεί από τη Διεύθυνση του Σχολείου κατόπιν κατάθεσης σχετικής Υπεύθυνης Δήλωσης των γονέων/κηδεμόνων τους) και την επιδεικνύουν σε καθημερινή βάση.

Τέλος, εάν κάποιος γονέας/κηδεμόνας χρειαστεί, για ειδικό λόγο να πάρει το παιδί του πριν τη λήξη των μαθημάτων, χρειάζεται να ενημερώσει εγκαίρως τη Διεύθυνση του Σχολείου.

III. Ωρολόγιο Πρόγραμμα του Σχολείου

Το Σχολείο μας εφαρμόζει το Ωρολόγιο Πρόγραμμα, όπως αυτό ορίζεται από τις εγκυκλίους του ΥΠΑΙΘ και εξειδικεύεται από τον Σύλλογο Διδασκόντων με ευθύνη του Προϊστάμενου.

Οι γονείς/κηδεμόνες ενημερώνονται έγκαιρα για προγραμματισμένες ή έκτακτες (γνωστές όμως εκ των προτέρων) αλλαγές που προκύπτουν στο Ωρολόγιο Πρόγραμμα, κατά τη διάρκεια του σχολικού έτους, όπως επίσης και αλλαγές που σχετίζονται με αλλαγή διδασκόντων ως προς τα γνωστικά αντικείμενα.

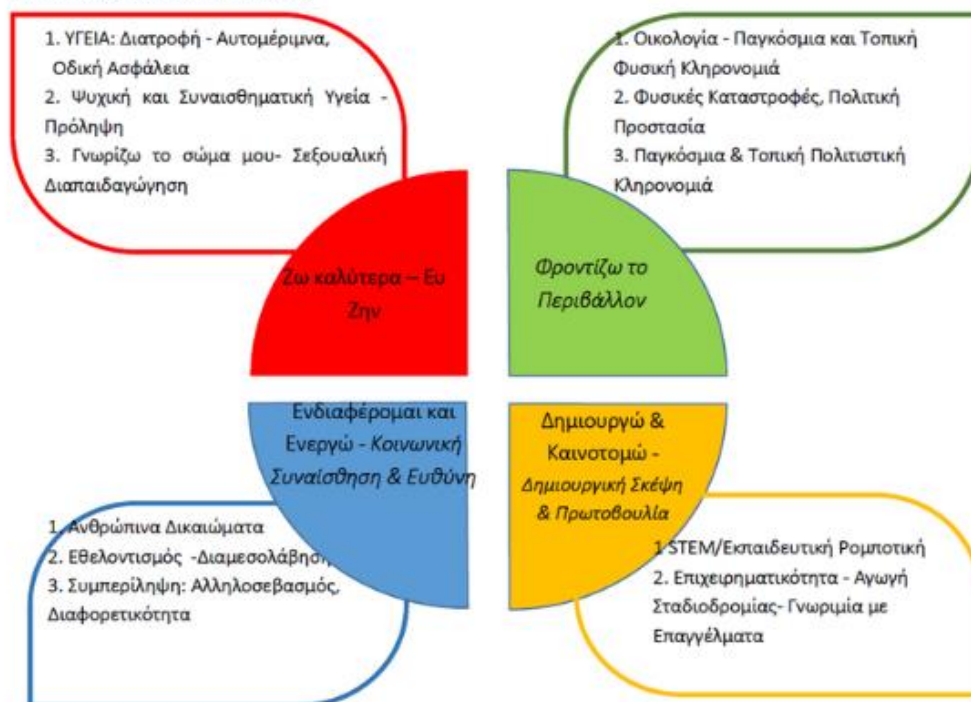
IV. Εργαστήρια Δεξιοτήτων

Τα Εργαστήρια Δεξιοτήτων αποτελούν καινοτόμο, δυναμική, διδακτική, εκπαιδευτική δράση, η οποία συνίσταται στην προσθήκη νέων Θεματικών Ενοτήτων, με εστίαση στις δεξιότητες, στο υποχρεωτικό ωρολόγιο πρόγραμμα του Νηπιαγωγείου, του Δημοτικού και του Γυμνασίου, αξιοποιώντας σύγχρονες και καινοτόμες μεθόδους μάθησης. Βασική αρχή των Εργαστηρίων Δεξιοτήτων είναι να συνδυάζουν το γνωστικό πεδίο των Προγραμμάτων Σπουδών με την ανάπτυξη βασικών ικανοτήτων των μαθητριών και των μαθητών με σκοπό τη διάπλάσή τους σε ελεύθερους και υπεύθυνους πολίτες. Σκοπός των «Εργαστηρίων δεξιοτήτων» είναι η ενίσχυση της καλλιέργειας ήπιων δεξιοτήτων, δεξιοτήτων ζωής και δεξιοτήτων τεχνολογίας και επιστήμης στις μαθήτριες και στους μαθητές. Στους επιμέρους στόχους των Εργαστηρίων Δεξιοτήτων είναι η μάθηση μέσω ομαδοσυνεργατικής, δημιουργικής και κριτικά αναστοχαζόμενης διδακτικής μεθοδολογίας, η ενίσχυση των δεξιοτήτων ζωής, διαμεσολάβησης και υπευθυνότητας, η ενίσχυση των δεξιοτήτων ψηφιακής μάθησης, τεχνολογίας και προγραμματιστικής σκέψης. **(Αριθμ. 94236/ΓΔ4, Τεύχος Β' Ν. 3567/04.08.2021).**

Θεματικές Ενότητες των Εργαστηρίων

Το πρόγραμμα και το εκπαιδευτικό υλικό των «Εργαστηρίων Δεξιοτήτων» ομαδοποιείται σε τέσσερις (4) Θεματικές Ενότητες. Οι Θεματικές Ενότητες προκύπτουν από τους Παγκόσμιους Δείκτες Αειφόρου Ανάπτυξης (περιβάλλον, ευ ζην, ασφάλεια, κοινωνία των πολιτών, σύγχρονη τεχνολογία και επιχειρηματικότητα).

A) Βασικές Θεματικές Ενότητες



Το πρόγραμμα που ακολουθεί τηρείται υποχρεωτικά ως προς τις θεματικές που αναφέρονται σε κάθε τάξη και βαθμίδα

	ΝΗΠΙΑΓΩΓΕΙΟ	ΔΗΜΟΤΙΚΟ						ΓΥΜΝΑΣΙΟ		
		Α	Β	Γ	Δ	Ε	ΣΤ	Α	Β	Γ
1. ΖΩ ΚΑΛΥΤΕΡΑ – ΕΥ ΖΗΝ										
1. ΥΓΕΙΑ: Διατροφή- Αυτομέριμα , Οδική Ασφάλεια	X	X			X			X		
2. Ψυχική και Συναισθηματική Υγεία - Πρόληψη			X			X				X-ΣΕΠ
3. Γνωρίζω το σώμα μου- Σεξουαλική Διαπαιδαγώγηση				X			X		X	
2. ΦΡΟΝΤΙΖΩ ΤΟ ΠΕΡΙΒΑΛΛΟΝ										
1. Οικολογία - Παγκόσμια και τοπική Φυσική κληρονομιά	X	X			X			X		
2. Φυσικές Καταστροφές, Πολιτική προστασία			X			X			X	
3. Παγκόσμια & τοπική Πολιτιστική Κληρονομιά				X			X			X-ΣΕΠ
3. ΕΝΔΙΑΦΕΡΟΜΑΙ ΚΑΙ ΕΝΕΡΓΩ - Κοινωνική Συναίσθηση & Ευθύνη										
1. Ανθρώπινα δικαιώματα	X	X			X			X		
2. Εθελοντισμός διαμεσολάβηση			X			X			X	
3. Συμπερίληψη: Αλληλοσεβασμός, διαφορετικότητα				X			X			X-ΣΕΠ
4. ΔΗΜΙΟΥΡΓΩ & ΚΑΙΝΟΤΟΜΩ - Δημιουργική Σκέψη & Πρωτοβουλία										
1 STEM - Εκπαιδευτική Ρομποτική	X	X			X	X		X	X	
2.Επιχειρηματικότητα - Αγωγή Σταδιοδρομίας- Γνωριμία με επαγγέλματα			X	X			X			X-ΣΕΠ

Εφημερίες

Για τα θέματα της επιτήρησης των μαθητών/-τριών τηρούνται όσα αναφέρονται στα **άρθρα 12 και 18B του ΠΔ 79/2017, (ΦΕΚ 109 Α)**, όπως τροποποιήθηκε με το **άρθρο 23, ν. 4559/2018 (ΦΕΚ 142 Α)** και στην παράγραφο 18 του άρθρου 36 της με αριθ. **Φ.353.1/324/105657/Δ1/8-10-2002,(ΦΕΚ 1340 Β) Υ.Α.** Προβλέπονται διαφορετικά διαλείμματα σε σταθερές ομάδες μαθητών, προκειμένου να αποφευχθεί ο συγχρωτισμός και η ανάμειξη διαφορετικών ομάδων. Λόγω των ιδιαίτερων συνθηκών της πανδημίας, τόσο το εβδομαδιαίο ωρολόγιο πρόγραμμα διεξαγωγής μαθημάτων και διαλειμμάτων όσο και το πρόγραμμα εφημεριών δύναται να αναπροσαρμόζονται κατά παρέκκλιση της κείμενης νομοθεσίας, με ευθύνη του Διευθυντή της σχολικής μονάδας και του Συλλόγου Διδασκόντων με τη σύνταξη σχετικού πρακτικού και την κοινοποίησή του στην οικεία Διεύθυνση Εκπαίδευσης.

Η κατάρτιση του προγράμματος των εφημεριών, γίνεται με απόφαση του Συλλόγου Διδασκόντων, ύστερα από πρόταση του προϊσταμένου του Σχολείου. Το πρόγραμμα των εφημεριών

αναρτάται στον πίνακα ανακοινώσεων του Εκπαιδευτικού προσωπικού και υποβάλλεται στην Προϊσταμένη Εκπαιδευτικών Θεμάτων, μαζί με το εβδομαδιαίο ωρολόγιο πρόγραμμα του Σχολείου (παρ. 3, άρθρο 12, ΠΔ 79/2017, ΦΕΚ 109 Α), όπως τροποποιήθηκε με το άρθρο 23, ν. 4559/2018 (ΦΕΚ 142 Α).

3.Σχολική και Κοινωνική Ζωή

I. Φοίτηση

Η φοίτηση των μαθητών/μαθητριών στα Δημοτικά Σχολεία είναι υποχρεωτική και εποπτεύεται από τον/την εκπαιδευτικό της τάξης, ο οποίος/η οποία καταγράφει τις καθημερινές απουσίες και τις καταχωρίζει στο πληροφοριακό σύστημα του ΥΠΑΙΘ. Η ελλιπής φοίτηση και μάλιστα χωρίς σοβαρό λόγο, δυσχεραίνει τόσο το σχολικό έργο όσο και την πρόοδο των μαθητών/μαθητριών. Την ουσιαστική αλλά και την τυπική ευθύνη απέναντι στο σχολείο και την πολιτεία για τη φοίτηση των μαθητών, φέρουν κατά το νόμο οι γονείς/κηδεμόνες τους.

Όσον αφορά στη συμμετοχή των παιδιών στο μάθημα της Φυσικής Αγωγής, καθώς και στις αθλητικές δραστηριότητες του σχολείου, είναι απαραίτητη η συμπλήρωση Ατομικού Δελτίου Υγείας για τους μαθητές των τάξεων Α', και Δ' σύμφωνα με σχετική εγκύκλιο.

Σε περίπτωση που για λόγους υγείας απαιτείται η προσωρινή αποχή του/της μαθητή/-τριας από τις αθλητικές δραστηριότητες που πραγματοποιούνται στο σχολείο, ο γονέας ενημερώνει τον Εκπαιδευτικό της τάξης ή τον Διευθυντή της Σχολικής Μονάδας.

Σε περίπτωση αδικαιολόγητων απουσιών μαθητών/τριών ακολουθούνται όσα προβλέπονται στο ΠΔ 79/2017, άρθρο 13, παρ.2,3,4 (ΦΕΚ 109 Α).

II. Απουσία Εκπαιδευτικού

Σε περίπτωση έκτακτης απουσίας Εκπαιδευτικού το ωράριο αποχώρησης των μαθητών/-τριών από το Σχολείο δε διαφοροποιείται από το προβλεπόμενο, όπως αυτό ορίζεται στο εβδομαδιαίο ωρολόγιο πρόγραμμα διδασκαλίας. Ο τρόπος κάλυψης έκτακτης απουσίας Εκπαιδευτικού

αποφασίζεται από τον Σύλλογο Διδασκόντων και καταγράφεται στο Βιβλίο Πράξεων του Συλλόγου Διδασκόντων στην πρώτη συνεδρίαση του σχολικού έτους και δύναται να τροποποιείται, κατά περίπτωση, όταν κρίνεται αναγκαίο. Την ευθύνη υλοποίησης της απόφασης έχει ο προϊστάμενος της Σχολικής Μονάδας (**παρ.13, κεφ. Α, άρθρο 11, ΠΔ 79/2017 ΦΕΚ 109 Α**).

III. Σχολικοί χώροι

Κοινός στόχος όλων είναι ο σεβασμός του σχολικού χώρου. Ο σεβασμός στα περιουσιακά στοιχεία του Σχολείου, τις υποδομές, τον εξοπλισμό αλλά και το φυσικό περιβάλλον του Σχολείου αποτελεί βασική υποχρέωση όλων των μελών της σχολικής κοινότητας. Με το ίδιο σκεπτικό υπάρχει φροντίδα για την τάξη και την καλαισθησία στις σχολικές αίθουσες, καθώς είναι ο ιδιαίτερος χώρος, όπου παραμένουν και εργάζονται μαθητές/μαθήτριες και εκπαιδευτικοί πολλές ώρες. Φροντίδα όλων να διατηρούνται οι χώροι καθαροί.

IV. Διάλειμμα

Κατά τη διάρκεια του διαλείμματος οι μαθητές/μαθήτριες βγαίνουν στο προαύλιο, όπως έχει καθοριστεί για κάθε τάξη, ώστε να αποφεύγεται ο συνωστισμός και να μειώνεται η πιθανότητα ατυχημάτων. Σε περίπτωση κακοκαιρίας ορίζεται ως χώρος διαλείμματος ο διάδρομος και ο χώρος σίτισης του ολοήμερου.

Με την ολοκλήρωση κάθε διδακτικής ώρας, ο/η εκπαιδευτικός εξέρχεται τελευταίος/τελευταία, αφού κλειδώσει την αίθουσα. Δεν επιτρέπεται η παραμονή των μαθητών και των μαθητριών στις αίθουσες ή στους διαδρόμους του σχολείου.

Το διάλειμμα είναι χρόνος παιχνιδιού, ανάπτυξης κοινωνικών σχέσεων αλλά και χρόνος ικανοποίησης βιολογικών αναγκών (φαγητό, νερό, πλύσιμο χεριών). Οι μαθητές και οι μαθήτριες αλληλεπιδρούν, παίζουν αρμονικά και για οποιοδήποτε πρόβλημα ή δυσκολία αντιμετωπίζουν απευθύνονται στους εφημερεύοντες εκπαιδευτικούς που βρίσκονται στο προαύλιο.

Κατά τη διάρκεια του διαλείμματος δεν επιτρέπεται κανένας ανήλικος ή ενήλικος να παρακολουθεί, να συνομιλεί ή να δίνει αντικείμενα σε μαθητές και μαθήτριες του σχολείου από τα

κάγκελα του προαύλιου χώρου. Εάν επιθυμεί να δώσει φαγητό στο παιδί του παραδίδεται αυτό από τον γονέα/κηδεμόνα σε εφημερεύοντα εκπαιδευτικό του σχολείου.

Μόλις χτυπήσει το κουδούνι για μάθημα οι μαθητές/μαθήτριες προσέρχονται στους προκαθορισμένους χώρους συγκέντρωσης για κάθε τάξη, όπου τους παραλαμβάνουν οι εκπαιδευτικοί με τους οποίους έχουν μάθημα και τους συνοδεύουν στην αίθουσα διδασκαλίας ή στο προαύλιο σε περίπτωση που έχουν το μάθημα της Φυσικής Αγωγής.

V. Σχολική εργασία

Το ζήτημα των κατ' οίκον εργασιών διασαφηνίζεται με τις με **αριθ. Φ.12/428/85241/Γ1/18-8-2003 και Φ.12/342/35602/Γ1/9-5-2005** εγκυκλίου του ΥΠΑΙΘ με θέμα «Κατ' οίκον εργασίες».

Οι μαθητές και μαθήτριες παρακολουθούν και συμμετέχουν ενεργά στην καθημερινή διδακτική διαδικασία και δεν παρακωλύουν το μάθημα σεβόμενοι το δικαίωμα των συμμαθητών και συμμαθητριών τους για μάθηση. Για την απρόσκοπτη διεξαγωγή του μαθήματος φέρνουν μαζί τους καθημερινά τα απαραίτητα βιβλία και μόνο ότι είναι απαραίτητο για τη σχολική εργασία τους. Όταν ανατίθεται στα παιδιά εργασία για το σπίτι (κατ' οίκον εργασία) αυτή είναι σχεδιασμένη από τον εκπαιδευτικό της τάξης σύμφωνα με τις ανάγκες και το επίπεδο του κάθε μαθητή και της κάθε μαθήτριας. Οι κατ' οίκον εργασίες ενίοτε αποτελούν συμπλήρωμα της εργασίας που γίνεται στην τάξη. Τα παιδιά μαθαίνουν να εργάζονται μόνα τους, να δημιουργούν, να αυτενεργούν, να είναι υπεύθυνα. Οι γονείς/κηδεμόνες συμμετέχουν στη μελέτη του παιδιού τους, επιβλέποντάς το, βοηθώντας το να αναστοχάζεται επί των πρακτικών μελέτης του. Στόχος είναι το παιδί να μάθει να διαβάζει αυτόνομα, όσον το δυνατό νωρίτερα ακολουθώντας την πορεία της φθίνουσας καθοδήγησης. Οι γονείς/κηδεμόνες δεν διεκπεραιώνουν τις εργασίες του παιδιού αντί αυτού και αποφεύγουν να του προκαλούν άγχος. Η εμπιστοσύνη μεταξύ γονέων/κηδεμόνων και εκπαιδευτικών έχει κοινό στόχο την υγιή ανάπτυξη παιδιών με ολοκληρωμένη προσωπικότητα.

VI. Συμπεριφορά - Δικαιώματα - Υποχρεώσεις

Ο Προϊστάμενος

- Συμβάλλει στη δημιουργία κλίματος δημοκρατικής συμπεριφοράς των

διδασκόντων/διδασκουσών και των μαθητών/μαθητριών και είναι υπεύθυνος/υπεύθυνη, σε συνεργασία με τους διδάσκοντες/ουσες, για την τήρηση της πειθαρχίας.

➤ Ενημερώνει τον Σύλλογο των Διδασκόντων για την εκπαιδευτική νομοθεσία, τις εγκυκλίους και τις αποφάσεις που αφορούν τη λειτουργία του Σχολείου και την εφαρμογή των προγραμμάτων εκπαίδευσης.

➤ Λαμβάνει μέριμνα για την εξασφάλιση παιδαγωγικών μέσων και εργαλείων, την καλή χρήση τους στη Είμαι υπεύθυνος/υπεύθυνη, μαζί με τους/τις εκπαιδευτικούς, για την καθαριότητα και αισθητική των χώρων του διδακτηρίου, καθώς και για την προστασία της υγείας και ασφάλειας των μαθητών/μαθητριών.

➤ Απευθύνει στους διδάσκοντες/στις διδάσκουσες, όταν είναι απαραίτητο, συστάσεις με πνεύμα συναδελφικής αλληλεγγύης.

➤ Ενημερώνει το Ημερολόγιο Σχολικής Ζωής όπως ορίζεται από το άρθρο 20, κεφάλαιο Γ, **παράγραφος 3 του ΠΔ 79/2017(ΦΕΚ 109 Α)**. Πρόσβαση ενημέρωσης στο περιεχόμενο του συγκεκριμένου βιβλίου έχει όλο το Διδακτικό Προσωπικό του Σχολείου. Στο Ημερολόγιο Σχολικής Ζωής καταχωρίζονται στοιχεία της καθημερινής ζωής της Σχολικής Μονάδας και καταγράφονται με χρονολογική σειρά όλα τα στοιχεία, γεγονότα, συμβάντα που αναφέρονται στη σχολική ζωή και τη λειτουργία του Σχολείου όπως εκδηλώσεις, συνεργασία με φορείς, έκτακτη απουσία Εκπαιδευτικού, έκτακτη αλλαγή εφημερίας κ.λπ.

➤ Ενημερώνει το πληροφοριακό σύστημα Myschool με τα δεδομένα λειτουργίας της Σχολικής Μονάδας, με έμφαση στην ορθή αποτύπωση των δεδομένων του Εκπαιδευτικού προσωπικού, των μαθητών/-τριών των τμημάτων που λειτουργούν και των αναθέσεων, όπως ορίζονται από την κατανομή των διδακτικών αντικειμένων, με ευθύνη του.

➤ Με την έναρξη του σχολικού έτους και στους καθορισμένους χρόνους επικαιροποιούνται τα δεδομένα του συστήματος Myschool σε σχέση με όλα τα προβλεπόμενα πεδία. Επιπλέον, απαιτείται η επισταμένη παρακολούθηση των ανακοινώσεων - μηνυμάτων που αποστέλλονται από την ομάδα υποστήριξης του συστήματος. Προκειμένου να εξασφαλίζεται η αποδεικτική διαδικασία της εύρυθμης λειτουργίας κάθε Σχολικής Μονάδας, είναι αναγκαία η καταχώριση –οπωσδήποτε σε καθημερινή βάση, όταν υφίστανται μεταβολές – κάθε στοιχείου μεταβολής (μαθητικού δυναμικού ή Εκπαιδευτικού Προσωπικού, ακόμα και Σχολικής Μονάδας), ώστε να σχολική τάξη, τη λειτουργικότητα και την αντικατάστασή τους, σε περίπτωση φθοράς.

➤ Αποτυπώνεται με ακρίβεια η λειτουργία της Σχολικής Μονάδας (**εγκύκλιος υπ' αρ. 149084/ΓΔ4/8-9-2017**).

➤ Συνεργάζεται, αρμονικά και εποικοδομητικά, με λοιπές εκπαιδευτικές (π.χ. Διευθυντή Εκπαίδευσης, Σ.Ε.Ε., Κ.Ε.Σ.Υ., Ε.Κ.Φ.Ε. κ.α' .) τοπικές και λοιπές/ούς αρχές/φορείς.

Οι εκπαιδευτικοί

➤ Εκπαιδεύουν τους μαθητές και τις μαθήτριες, σύμφωνα με τους σκοπούς και τους στόχους της εκπαίδευσης και μέσα στο πλαίσιο της εκπαιδευτικής πολιτικής, με την καθοδήγηση των Στελεχών της εκπαίδευσης.

➤ Προετοιμάζουν καθημερινά και οργανώνουν το μάθημά τους, εφαρμόζοντας σύγχρονες και κατάλληλες μεθόδους διδασκαλίας, με βάση τις ανάγκες των μαθητών/μαθητριών και τις ιδιαιτερότητες των γνωστικών αντικειμένων.

➤ Συνεργάζονται με τους μαθητές/μαθήτριες, σέβονται την προσωπικότητά τους, καλλιεργούν και εμπνέουν σ' αυτούς, κυρίως με το παράδειγμά τους, δημοκρατική συμπεριφορά.

➤ Μεριμνούν για τη δημιουργία κλίματος αρμονικής συνεργασίας και συνεχούς και αμφίδρομης επικοινωνίας με τους γονείς/κηδεμόνες των μαθητών/μαθητριών, και τους ενημερώνουν για τη φοίτηση, τη διαγωγή και την επίδοση των παιδιών τους.

➤ Φροντίζουν για την πρόοδο όλων των μαθητών /μαθητριών τους και τους προσφέρουν παιδεία διανοητική, ηθική και κοινωνική.

➤ Συμβάλλουν στην εμπέδωση ενός ήρεμου, θετικού, συνεργατικού, συμπεριληπτικού, εποικοδομητικού σχολικού κλίματος.

➤ Ενδιαφέρονται για τις συνθήκες ζωής των μαθητών/μαθητριών τους στην οικογένεια και στο ευρύτερο κοινωνικό περιβάλλον, λαμβάνουν υπόψη τους παράγοντες που επηρεάζουν την πρόοδο και συμπεριφορά των μαθητών/μαθητριών τους και υιοθετούν κατάλληλες παιδαγωγικές ενέργειες, ώστε να αντιμετωπισθούν πιθανά προβλήματα.

➤ Ενθαρρύνουν τους μαθητές/μαθήτριες να συμμετέχουν ενεργά στη διαμόρφωση και λήψη αποφάσεων για θέματα που αφορούν τους ίδιους και το Σχολείο και καλλιεργούν τις αρχές και το πνεύμα αλληλεγγύης και συλλογικότητας.

➤ Συνεργάζονται με τον Διευθυντή/τη Διευθύντρια ή την Προϊσταμένη/Προϊστάμενο, τους γονείς και τα αρμόδια Στελέχη για την καλύτερη δυνατή παιδαγωγική αντιμετώπιση προβλημάτων συμπεριφοράς, σεβόμενοι την προσωπικότητα και τα δικαιώματα των μαθητών/μαθητριών.

➤ Ανανεώνουν και εμπλουτίζουν τις γνώσεις τους, σχετικά με τα διάφορα γνωστικά αντικείμενα και τις επιστήμες της αγωγής τόσο μέσω των διάφορων μορφών επιμόρφωσης και επιστημονικής παιδαγωγικής καθοδήγησης, που παρέχονται θεσμικά από το σύστημα της

οργανωμένης εκπαίδευσης, όσο και με την αυτοεπιμόρφωση.

➤ Ενημερώνουν εγκαίρως και απαραίτητως τη Διεύθυνση του Σχολείου για θέματα που προκύπτουν και επηρεάζουν σημαντικά την ομαλή λειτουργία της Σχολικής Μονάδας, της τάξης, καθώς και τη φοίτηση του/της μαθητή/-τριας.

➤ Φροντίζουν για την αντιμετώπιση προβληματικών καταστάσεων που αφορούν τις σχέσεις των μαθητών με τους συμμαθητές τους.

➤ Φροντίζουν για την καλή λειτουργία των υλικών και των μέσων που παρέχονται από τη Σχολική Μονάδα για την υλοποίηση της μαθησιακής διαδικασίας.

➤ Ανανεώνουν και εμπλουτίζουν τις γνώσεις τους, σχετικά με τα διάφορα γνωστικά αντικείμενα και τις επιστήμες της αγωγής τόσο μέσω των διάφορων μορφών επιμόρφωσης και επιστημονικής παιδαγωγικής καθοδήγησης, που παρέχονται θεσμικά από το σύστημα της οργανωμένης εκπαίδευσης, όσο και με την αυτοεπιμόρφωση.

➤ Συμμετέχουν σε επιμορφωτικές δράσεις, σεμινάρια και ημερίδες, σύμφωνα με: το άρθρο 17 του ΠΔ 79/2017, (ΦΕΚ 109 Α) όπως τροποποιήθηκε με το άρθρο 23, ν. 4559/2018 (ΦΕΚ 142 Α), το άρθρο 17 του ΠΔ 79/2017, (ΦΕΚ 109 Α), όπως τροποποιήθηκε με το άρθρο 23, ν. 4559/2018 (ΦΕΚ 142 Α) και την παρ. 3, άρθρο 17 του ΠΔ 79/2017 (ΦΕΚ 109 Α), όπως τροποποιήθηκε με το άρθρο 23, ν. 4559/2018 (ΦΕΚ 142 Α).

Οι μαθητές/μαθήτριες

➤ Αποδίδουν σεβασμό, με τα λόγια και τις πράξεις τους, προς κάθε μέλος της σχολικής κοινότητας.

➤ Κατά τη διάρκεια των μαθημάτων τηρούν τους κανόνες της τάξης. Συμμετέχουν ενεργά στην καθημερινή παιδευτική διδακτική διαδικασία και δεν παρακωλύουν το μάθημα, σεβόμενοι το δικαίωμα των συμμαθητών/συμμαθητριών για μάθηση.

➤ Απευθύνονται στους/στις εκπαιδευτικούς και στη Διεύθυνση του Σχολείου και ζητούν τη βοήθειά τους, για κάθε πρόβλημα που τους απασχολεί και τους δημιουργεί εμπόδιο στη σχολική ζωή και πρόοδό τους.

➤ Προσέχουν και διατηρούν καθαρούς όλους τους χώρους του Σχολείου. Ταυτόχρονα ενδιαφέρονται για το σχολικό κτίριο και την υλική περιουσία του. Επίσης, δεν καταστρέφουν τα σχολικά βιβλία που παρέχονται δωρεάν από την πολιτεία.

- Αποφεύγουν ρητά την άσκηση οποιασδήποτε μορφής βίας (σωματική, λεκτική ή ψυχολογική).
- Προσπαθούν να λύνουν τις αντιθέσεις ή διαφωνίες με διάλογο, ακολουθώντας διαδοχικά τα παρακάτω βήματα:
 1. Συζητούν άμεσα και ειρηνικά με αυτόν που έχουν τη διαφορά.
 2. Απευθύνονται στον υπεύθυνο εκπαιδευτικό τμήματος
 3. Απευθύνονται στον/στη Προϊστάμενο/Προϊσταμένη.
- Σε περιπτώσεις που γίνονται αποδέκτες ή παρατηρητές βίαιης λεκτικής, ψυχολογικής ή καισωματικής συμπεριφοράς, ενεργούν άμεσα και ακολουθούν τα παραπάνω βήματα.
- Συμβάλλουν στην υιοθέτηση αειφόρων πρακτικών, όπως η εξοικονόμηση ενέργειας και η ανακύκλωση υλικών.
- Στις σχολικές εκδηλώσεις και γιορτές αλλά και στις διδακτικές επισκέψεις εκτός Σχολείου ακολουθούν τους συνοδούς εκπαιδευτικούς και συμπεριφέρονται με ευγένεια και ευπρέπεια.
- Επικοινωνούν, όταν υπάρχει ανάγκη, με τους γονείς τους, μέσω των τηλεφώνων του Σχολείου, αφού ζητήσουν άδεια.

Γονείς και κηδεμόνες

- Φροντίζουν ώστε το παιδί να έρχεται έγκαιρα και ανελλιπώς στο σχολείο και να ενημερώνουν σε περίπτωση απουσίας του.
- Διαβάζουν προσεκτικά όλες τις έντυπες ανακοινώσεις που μεταφέρουν τα παιδιά μας (ή αναρτώνται στον πίνακα ανακοινώσεων ή στέλνονται στα προσωπικά τους ηλεκτρονικά ταχυδρομεία) ώστε να ενημερώνονται για θέματα λειτουργίας του Σχολείου.
- Συνεργάζονται αρμονικά σε προσωπικό επίπεδο αλλά και μέσω του Συλλόγου Γονέων με τη Διεύθυνση και τον Σύλλογο των Διδασκόντων για θέματα που αφορούν τους μαθητές/μαθήτριες.
- Ενημερώνουν έγκαιρα και προσκομίζουν τα σχετικά έγγραφα, αν υπάρχουν, για κάθε ειδικό θέμα που αντιμετωπίζουν τα παιδιά τους - θέματα υγείας, ειδικές εκπαιδευτικές ικανότητες ή ανάγκες, θέματα οικογενειακής και κοινωνικής κατάστασης - τα οποία μπορούν να επηρεάσουν την επίδοση, τη φοίτηση και συμπεριφορά του παιδιού μας και ζητούν τη συνδρομή του σχολείου.

VI. Παιδαγωγικός έλεγχος

Τα ζητήματα μη αποδεκτής συμπεριφοράς στο σχολείο αποτελούν αντικείμενο συνεργασίας των γονέων/κηδεμόνων με τον εκπαιδευτικό/την εκπαιδευτικό υπεύθυνο της τάξης, την Προϊσταμένη της σχολικής μονάδας, τον Σύλλογο Διδασκόντων και τον Συντονιστή/τη Συντονίστρια Εκπαιδευτικού Έργου, προκειμένου να υπάρξει η καλύτερη δυνατή παιδαγωγική αντιμετώπιση του θέματος.

Σε κάθε περίπτωση και πριν από οποιαδήποτε απόφαση, λαμβάνεται υπόψη η βασική αρχή του σεβασμού της προσωπικότητας και των δικαιωμάτων του παιδιού. Οι σωματικές ποινές δεν επιτρέπονται. Το σχολείο, ως φορέας αγωγής, έχει καθήκον να λειτουργεί έτσι ώστε οι μαθητές και μαθήτριες να συνειδητοποιήσουν ότι κάθε πράξη τους έχει συνέπειες, να μάθουν να αναλαμβάνουν την ευθύνη των επιλογών τους και να γίνουν υπεύθυνοι πολίτες.

Αν η συμπεριφορά του μαθητή και της μαθήτριας δεν εναρμονίζεται με τα αποδεκτά πρότυπα και αποκλίνει παιδαγωγικό έλεγχο, σύμφωνα με τις αρχές της ψυχολογίας και παιδαγωγικής που διέπουν την ηλικία του αλλά και τις κείμενες διατάξεις. Οι γονείς/κηδεμόνες ενημερώνονται από το Σχολείο για την όποια μη αποδεκτή συμπεριφορά των παιδιών τους και των ενεργειών που θα αναληφθούν. Η στενή συνεργασία σχολείου- γονέων/κηδεμόνων είναι πάντα αναγκαία και επιβεβλημένη.

Πιο αναλυτικά τα βήματα που ακολουθούνται είναι τα εξής:

1ο Στάδιο

- Επίπληξη από τον δάσκαλο.
- Παρατήρηση από τον προϊστάμενο και τηλεφωνική ενημέρωση του γονέα ή κηδεμόνα.
- Επίπληξη από τον προϊστάμενο και κλήση του γονέα ή κηδεμόνα στο σχολείο για κοινή αντιμετώπιση του προβλήματος.

2ο Στάδιο

Εάν, παρά τη λήψη των παραπάνω πειθαρχικών μέτρων, ο/η μαθητής/τρια δε βελτιώσει τη συμπεριφορά του/της και συνεχίζει να παρουσιάζει την ίδια παραβατικότητα, τότε το θέμα παραπέμπεται προς συζήτηση στον Σύλλογο Διδασκόντων, ο οποίος καλείται να αντιμετωπίσει το πρόβλημα και προχωρεί στις παρακάτω ενέργειες:

- Καλεί τους γονείς ή κηδεμόνες του μαθητή και μαζί προσπαθούν να αντιμετωπίσουν το πρόβλημα.

- Καλεί τον/την Συντονιστή Εκπαιδευτικού Έργου και σε συνεργασία με τους γονείς ή κηδεμόνες προσπαθούν να αντιμετωπίσουν το πρόβλημα.
- Έχει τη δυνατότητα, αν το κρίνει σκόπιμο, να ζητήσει τη βοήθεια παιδοψυχολόγου ή άλλου ειδικού επιστήμονα με τη σύμφωνη γνώμη και συνεργασία του γονέα ή κηδεμόνα.

VII. Άλλα θέματα

Προσωπικά δεδομένα

Τηρείται απαρέγκλιτα η ισχύουσα νομοθεσία για τα προσωπικά δεδομένα όλων των μελών της σχολικής κοινότητας. Επιπροσθέτως, σύμφωνα με τις κείμενες διατάξεις και τον Γενικό Κανονισμό Προστασίας Δεδομένων της Ευρωπαϊκής Ένωσης (GDPR), επιβάλλεται η γραπτή συγκατάθεση των γονέων ως προς τη συλλογή, επεξεργασία και δημοσιοποίηση οπτικού υλικού των παιδιών τους.

Χρήση κινητών τηλεφώνων και άλλων συσκευών

Για τη χρήση κινητών τηλεφώνων και άλλων ηλεκτρονικών συσκευών μέσα στο χώρο του Σχολείου ισχύει η με αριθ. πρωτ. **Φ.25/103373/Δ1/22-6-2018** εγκύκλιος του Υ.ΠΑΙ.Θ. με θέμα «Χρήση Κινητών Τηλεφώνων και Ηλεκτρονικών Συσκευών στις σχολικές μονάδες». Επισημαίνεται ότι δεν επιτρέπεται η χρήση ή η λειτουργία καμερών ασφαλείας στους σχολικούς χώρους κατά τη διάρκεια λειτουργίας του Σχολείου (**Φ.25/103373/Δ1/22-6-2018**).

Εμβολιασμός μαθητών/μαθητριών και φαρμακευτική αγωγή εντός του σχολικού ωραρίου.

Σύμφωνα με την γνωμοδότηση της Εθνικής Επιτροπής Εμβολιασμών υποχρεωτικά είναι όλα εκείνα τα εμβόλια που είναι ενταγμένα στο Εθνικό Πρόγραμμα Εμβολιασμών. Ένα από τα δικαιολογητικά εγγραφής, αποτελεί και η επίδειξη του Βιβλιαρίου Υγείας ή άλλο στοιχείο από το οποίο αποδεικνύεται ότι έγιναν τα προβλεπόμενα εμβόλια (**Φ.6/451/115136/Γ1/16-09-2010**).

Σε περιπτώσεις κατά τις οποίες απαιτείται η χορήγηση φαρμακευτικής αγωγής σε μαθητές/τριες εντός του σχολικού ωραρίου, ισχύουν όσα αναφέρονται στην με αριθ. Φ.7/495/123484/Γ1/4-10-2010 εγκύκλιο του ΥΠΑΙΘ. Πιο αναλυτικά η εγκύκλιος ορίζει ότι οι εκπαιδευτικοί δεν υποχρεούνται να έχουν τις απαραίτητες ιατρικές ή φαρμακευτικές γνώσεις, ώστε να συνεισφέρουν με εξειδικευμένες πράξεις (χορήγηση φαρμάκου από το στόμα, ή σε ενέσιμη μορφή) σε ειδικού τύπου ασθένειες των μαθητών (εφηβικός ζαχαρώδης διαβήτης, επιληπτικές κρίσεις κ.ά) αλλά και σε εποχιακές ιώσεις. Αυτό δεν αποκλείει την υποχρέωση του εκπαιδευτικού να παρέχει τις στοιχειώδεις πρώτες βοήθειες στους μαθητές του σχολείου του.

Για το λόγο αυτό, σε περιπτώσεις που απαιτείται φαρμακευτική αγωγή, οι γονείς και κηδεμόνες των μαθητών, οφείλουν να αιτούνται την άδεια του προϊσταμένου της σχολικής μονάδας προκειμένου να εισέρχονται οι ίδιοι, ή άλλο πρόσωπο το οποίο θα υποδείξουν σχετικά, στο χώρο του σχολείου, ώστε να τη χορηγήσουν. Σε έκτακτα σοβαρά ιατρικά περιστατικά μαθητών, ο προϊστάμενος οφείλει μόνο να καλεί το ΕΚΑΒ (166) για διακομιδή του/της μαθητή/τριας, ενώ ταυτόχρονα ενημερώνει τους γονείς.

Εμβολιασμός μαθητών/μαθητριών

Σύμφωνα με την γνωμοδότηση της Εθνικής Επιτροπής Εμβολιασμών υποχρεωτικά είναι όλα εκείνα τα εμβόλια που είναι ενταγμένα στο Εθνικό Πρόγραμμα Εμβολιασμών. Ένα από τα δικαιολογητικά εγγραφής, αποτελεί και η επίδειξη του Βιβλιαρίου Υγείας ή άλλο στοιχείο από το οποίο αποδεικνύεται ότι έγιναν τα προβλεπόμενα εμβόλια.

VIII. Μέτρα προστασίας διασποράς Covid-19

Η ασφαλής λειτουργία των σχολείων βασίζεται στη συστηματική εφαρμογή πολλαπλών μέτρων προφύλαξης που λειτουργούν ως σύνολο και οφείλουμε όλοι οι εμπλεκόμενοι στην σχολική κοινότητα να τηρούμε προσεκτικά. Το Σχολείο μας καταβάλλει κάθε προσπάθεια προς αυτή την κατεύθυνση, ώστε όλοι να αισθανόμαστε ασφαλείς. Ζητάμε και από εσάς να δείξετε κατανόηση και θετική διάθεση απέναντι στη συνολική προσπάθεια να ξεπεραστεί ο κίνδυνος της διασποράς και της εμφάνισης ύποπτου κρούσματος.

Τι δεν ξεχνάμε:

- την τήρηση αποστάσεων μεταξύ μαθητών και μαθητών εκπαιδευτικών, όσο είναι εφικτό, σε συνδυασμό με τη λειτουργία του σχολείου σε σταθερές ομάδες παιδιών οι οποίες συστηματικά δεν έρχονται σε επαφή μεταξύ τους
- τη συχνή και ορθή εφαρμογή υγιεινής των χεριών (πλύσιμο με σαπούνι και νερό ή/και εφαρμογή αντισηπτικού χεριών)
- τη σωστή χρήση κατάλληλης προστατευτικής μάσκας (υφασμάτινης ή απλής χειρουργικής) τόσο από εκπαιδευτικούς όσο και από μαθητές και βοηθητικό προσωπικό
- τον καλό αερισμό των αιθουσών, την καθαριότητα χώρων και την τακτική εφαρμογή απολυμαντικού σε επιφάνειες που χρησιμοποιούνται καθημερινά
- την αποφυγή μεγάλων συναθροίσεων μαθητών και επίσκεψης στο σχολείο άλλων

ατόμων όταν αυτό δεν είναι απαραίτητο

- την αποχή από το σχολείο όσων εκδηλώνουν πυρετό ή/και άλλα συμπτώματα συμβατά με COVID19, ώστε να έχουμε την προστασία μαθητών και εκπαιδευτικών που ανήκουν σε ευάλωτες ομάδες.

2. Διαχείριση ύποπτου κρούσματος στην εκπαιδευτική μονάδα

- Σε κάθε σχολική μονάδα ορίζεται ένας υπεύθυνος για τη διαχείριση υπόπτων κρουσμάτων λοίμωξης COVID-19, με τον αναπληρωτή του. Εάν κάποιο παιδί εμφανίσει συμπτώματα συμβατά με λοίμωξη COVID-19 πραγματοποιούνται τα παρακάτω:

- Επικοινωνία με την οικογένεια για παραλαβή του παιδιού
- Απομόνωση σε προκαθορισμένο καλά αεριζόμενο χώρο, με επίβλεψη, μακριά από τα υπόλοιπα παιδιά και εφαρμογή απλής χειρουργικής μάσκας
- Εφαρμογή υγιεινής χεριών και αναπνευστικής υγιεινής
- Εξοπλισμός ατομικής προστασίας για το προσωπικό (μάσκα, γάντια, ποδιά αδιάβροχη και οφθαλμική προστασία με γυαλιά ή ασπίδα προσώπου, σε περίπτωση κινδύνου εκτίναξης βιολογικών υγρών/αναπνευστικών εκκρίσεων) Επιμελής καθαρισμός του χώρου και εφαρμογή απολυμαντικού σε επιφάνειες μετά την αναχώρηση του παιδιού με χρήση εξοπλισμού ατομικής προστασίας

Ιατρική αξιολόγηση και σύμφωνα με την κρίση του θεράποντος ιατρού, εφόσον το παιδί εμφανίζει συμπτώματα συμβατά με λοίμωξη COVID-19, θα πρέπει να γίνει κατά προτεραιότητα μοριακό διαγνωστικό τεστ. Εν αναμονή του αποτελέσματος, το παιδί παραμένει σε απομόνωση και κατ' οίκον νοσηλεία, σε καλά αεριζόμενο δωμάτιο, ενώ το σχολείο συνεχίζει κανονικά τη λειτουργία του.

4.Επικοινωνία και Συνεργασία Γονέων/Κηδεμόνων-Σχολείου

I. Σημασία της επικοινωνίας και της συνεργασίας σχολείου-οικογένειας

Πολύ σημαντική παράμετρος της συνολικής λειτουργίας του Σχολείου και του κλίματος που δημιουργείται είναι η επικοινωνία και η εποικοδομητική συνεργασία με τους γονείς/κηδεμόνες των μαθητών/μαθητριών και με τον Σύλλογό Γονέων. Η εμπιστοσύνη του παιδιού στο σχολείο ενισχύεται από τη θετική στάση των γονέων/κηδεμόνων προς το Σχολείο και τον εκπαιδευτικό.

Για οποιοδήποτε αίτημα τους οι γονείς/κηδεμόνες απευθύνονται στο δάσκαλο/στη δασκάλα της τάξης. Σε περίπτωση που δεν υπάρξει κοινά αποδεκτή λύση ή συνεννόηση, απευθύνονται στην Προϊσταμένη/στον Προϊστάμενο του Σχολείου.

II. Διαδικασίες ενημέρωσης και επικοινωνίας Σχολείου και γονέων/κηδεμόνων

Οι συναντήσεις για ενημέρωση των γονέων/κηδεμόνων με τους εκπαιδευτικούς προγραμματίζονται με απόφαση του Συλλόγου Διδασκόντων:

- Στην αρχή του διδακτικού έτους, όπου λαμβάνει χώρα ενημέρωση για ζητήματα που αφορούν στην εύρυθμη λειτουργία του σχολείου.
- Μια φορά τουλάχιστον το μήνα σε προκαθορισμένη από τον/την εκπαιδευτικό του τμήματος ημέρα και ώρα, για θέματα που αφορούν στην αγωγή και πρόοδο των μαθητών/μαθητριών.
- Κάθε φορά που ο/η εκπαιδευτικός της τάξης κρίνει αναγκαία μια έκτακτη συνάντηση
- Κατά την επίδοση του Ελέγχου προόδου ανά τρίμηνο.

Εντός δέκα (10) ημερών από τη λήξη του τριμήνου, πραγματοποιείται παιδαγωγική συνάντηση του/της εκπαιδευτικού της τάξης με τους γονείς/κηδεμόνες των μαθητών/μαθητριών, προκειμένου να ενημερωθούν για την πρόοδο των παιδιών τους.

- Κατά την ολοκλήρωση του σχολικού έτους για τους τίτλους προόδου – σπουδών.

Το σχολείο διαθέτει και λειτουργεί επίσημο ιστολόγιο:

- <http://dim-kleon-new.kor.sch.gr>
- ΤΗΛ.27460-31210
- FAX:27460-31210
- EMAIL: mail@dim-kleon.kor.sch.gr

Η είσοδος των γονέων/κηδεμόνων στο σχολικό χώρο επιτρέπεται μόνο κατά τις προβλεπόμενες ώρες συναντήσεων με τους εκπαιδευτικούς των τάξεων. Οι γονείς-κηδεμόνες οφείλουν να επικαιροποιούν τα στοιχεία επικοινωνίας τους, και να ενημερώνουν άμεσα τους εκπαιδευτικούς για κάθε αλλαγή, ώστε το Σχολείο να έχει τα ισχύοντα τηλέφωνα τους και τις έγκυρες ηλεκτρονικές διευθύνσεις τους για την αποστολή ενημερωτικών σημειωμάτων ή/και βεβαιώσεων για την πραγματοποίηση εκπαιδευτικών εκδρομών, για την παρακολούθηση εκπαιδευτικών θεαμάτων κ.λπ..

Επίσης, οι γονείς/κηδεμόνες θα πρέπει τακτικά να επισκέπτονται την ιστοσελίδα του Σχολείου, και να ενημερώνονται υπεύθυνα και γρήγορα για τα θέματα του Σχολείου. Τέλος, οι γονείς/κηδεμόνες θα πρέπει να έχουν φροντίσει είτε οι ίδιοι ή πρόσωπα που έχουν εξουσιοδοτήσει να είναι άμεσα διαθέσιμοι σε επικείμενες έκτακτες περιπτώσεις.

III. Σχολικές γιορτές – εκδηλώσεις / αργίες

Τα δημοτικά δεν λειτουργούν: τα Σάββατα και τις Κυριακές, την 28η Οκτωβρίου (Εθνική εορτή), την 17η Νοεμβρίου, ημέρα κατά την οποία γίνονται εκδηλώσεις για την επέτειο του Πολυτεχνείου. Όταν η 17η Νοεμβρίου είναι Σάββατο ή Κυριακή, οι εκδηλώσεις γίνονται την προηγούμενη Παρασκευή, από 24 Δεκεμβρίου μέχρι και 7 Ιανουαρίου (διακοπές Χριστουγέννων), την 30η Ιανουαρίου, εορτή των Τριών Ιεραρχών, την ημέρα αυτή το διδακτικό προσωπικό παίρνει μέρος στον εκκλησιασμό και στις σχετικές εκδηλώσεις της εκπαιδευτικής κοινότητας της περιοχής, την Καθαρή Δευτέρα, την 25η Μαρτίου (Εθνική εορτή), από τη Μ. Δευτέρα μέχρι και την Παρασκευή της Διακαινησίμου (διακοπές Πάσχα), την 1η Μαΐου, την εορτή του Αγίου Πνεύματος και από 22 Ιουνίου μέχρι και 31 Αυγούστου (θερινές διακοπές). (Οι σχολικές γιορτές και οι εκκλησιασμοί εξαρτώνται από τις υπουργικές αποφάσεις σχετικά με τα μέτρα για τον Covid 19).

Οι σχολικές γιορτές, εθνικές, θρησκευτικές ή άλλου τύπου, καθώς και οι διδακτικές επισκέψεις αποτελούν μέρος της σχολικής ζωής και βοηθούν στην πραγματοποίηση του σχολικού έργου, γι' αυτό οι μαθητές καλό θα ήταν να μην απουσιάζουν από αυτές αν δεν έχουν σοβαρό λόγο.

Ειδικότερα: 1. Οι εκδηλώσεις για την επέτειο της εθνικής εορτής της 28ης Οκτωβρίου πραγματοποιούνται στις 27 Οκτωβρίου, ημέρα κατά την οποία τιμάται και η ελληνική σημαία και για την επέτειο της εθνικής εορτής της 25ης Μαρτίου στις 24 του ίδιου μήνα. Σε περίπτωση που η 28η

Οκτωβρίου και η 25η Μαρτίου είναι Κυριακή ή Δευτέρα, οι εκδηλώσεις γίνονται την προηγούμενη Παρασκευή. 2. Εκκλησιασμός των μαθητών μπορεί να γίνει ύστερα από απόφαση του υπουργείου σχετικά με τα μέτρα για τον Covid 19, του διδακτικού προσωπικού, εφόσον το επιτρέπουν οι τοπικές συνθήκες και εξασφαλίζονται οι προϋποθέσεις για ασφαλή μετάβασή τους στο ναό.3. Τα Δημοτικά παραμένουν επίσης κλειστά όταν οι δάσκαλοι παρακολουθούν υποχρεωτικά σεμινάρια/ημερίδες και κατά τις εκλογές (Δημοτικές, Βουλευτικές...).

Διδακτικές επισκέψεις

Σε περίπτωση διδακτικής επίσκεψης τηρείται το ημερήσιο σχολικό διδακτικό ωράριο, ενώ θα υπάρχει έγκαιρη ενημέρωση, προς τους γονείς και γραπτή έγκρισή τους.

IV. Σύλλογος Γονέων και Κηδεμόνων

Οι γονείς/κηδεμόνες των μαθητών και μαθητριών κάθε Σχολείου συγκροτούν τον Σύλλογο Γονέων & Κηδεμόνων, που φέρει την επωνυμία του σχολείου και συμμετέχουν αυτοδικαίως σε αυτόν. Ο Σύλλογος Γονέων & Κηδεμόνων είναι ένας σημαντικός θεσμός, αποτελεί αναπόσπαστο μέρος της Σχολικής Κοινότητας και για αυτό είναι σημαντική η συμμετοχή όλων των γονέων/κηδεμόνων. Βρίσκεται σε άμεση συνεργασία με τον Προϊστάμενο/Προϊστάμενη, τον Σύλλογο Διδασκόντων του σχολείου, αλλά και με τον Πρόεδρο/την Πρόεδρο της Σχολικής Επιτροπής του Δήμου.

V. Σχολικό Συμβούλιο

Σε κάθε σχολική μονάδα λειτουργεί το Σχολικό Συμβούλιο, στο οποίο συμμετέχουν ο Σύλλογος Διδασκόντων, το Διοικητικό Συμβούλιο του Συλλόγου Γονέων & Κηδεμόνων και ο εκπρόσωπος της τοπικής αυτοδιοίκησης.

Έργο του Σχολικού Συμβουλίου είναι η συμβολή του στη διασφάλιση της εύρυθμης λειτουργίας της σχολικής μονάδας.

Το Σχολικό Συμβούλιο λειτουργεί συλλογικά και προτείνει παρεμβάσεις για την επίλυση θεμάτων που αφορούν στον τρόπο οργάνωσης και λειτουργίας της διαδικασίας της σίτισης, στην υγιεινή, στην ασφάλεια και στην πρόληψη ατυχημάτων στον σχολικό χώρο καθώς και σε ζητήματα

βελτίωσης της υλικοτεχνικής υποδομής.

Σε κάθε σχολική μονάδα λειτουργεί το Σχολικό Συμβούλιο, στο οποίο συμμετέχουν ο Σύλλογος Διδασκόντων, το Διοικητικό Συμβούλιο του Συλλόγου Γονέων & Κηδεμόνων και ο εκπρόσωπος της τοπικής αυτοδιοίκησης. Έργο του Σχολικού Συμβουλίου είναι η συμβολή του στη διασφάλιση της εύρυθμης λειτουργίας της σχολικής μονάδας. Το Σχολικό Συμβούλιο λειτουργεί συλλογικά και προτείνει παρεμβάσεις για την επίλυση θεμάτων που αφορούν στον τρόπο οργάνωσης και λειτουργίας της διαδικασίας της σίτισης, στην υγιεινή, στην ασφάλεια και στην πρόληψη ατυχημάτων στον σχολικό χώρο καθώς και σε ζητήματα βελτίωσης της υλικοτεχνικής.

Το Σχολικό Συμβούλιο του συλλόγου μας αποτελείται από:

Διαμαντόπουλος Δημήτρης, **Πρόεδρος** Δ.Σ. Γονέων & Κηδεμόνων

Κυριάκος Αναστάσιος, **Αντιπρόεδρος** Δ.Σ. Γονέων & Κηδεμόνων

Χατζηλέρη Κωνσταντίνα, **Γραμματέας** Δ.Σ. Συλλόγου Γονέων & Κηδεμόνων

Μπούκουρα Παρασκευή, **Ταμίας** Δ.Σ. Συλλόγου Γονέων & Κηδεμόνων

Μπέκου Ελένη, **Μέλος** Δ.Σ. Συλλόγου Γονέων & Κηδεμόνων

Σχοινοχωρίτης Γεώργιος, εκπαιδευτικός του σχολείου ΠΕ70

Νάκη Βασιλική, εκπαιδευτικός του σχολείου ΠΕ70

VI. Η σημασία της σύμπραξης όλων

Ένα ανοιχτό, συνεργατικό, συμπεριληπτικό και δημοκρατικό Σχολείο έχει ανάγκη από τη σύμπραξη όλων μαθητών/μαθητριών, εκπαιδευτικών, Προϊσταμένης/Προϊσταμένου, Συλλόγου Γονέων και Κηδεμόνων, Σχολικής Επιτροπής, Τοπικής Αυτοδιοίκησης, για να επιτύχει στην αποστολή του.

5. Πολιτική του σχολείου προστασίας από πιθανούς κινδύνους

Αντιμετώπιση έκτακτων αναγκών

Οι φυσικές καταστροφές παρουσιάζουν αυξητική τάση τα τελευταία χρόνια με ποικίλες συνέπειες στο ανθρωπογενές περιβάλλον. Οι σχολικές μονάδες, ως λειτουργικοί χώροι φιλοξενίας και δραστηριοποίησης ευάλωτης ομάδας του πληθυσμού, απαιτούν αυξημένο βαθμό ετοιμότητας έναντι των κινδύνων αυτών.

Σε καταστάσεις πανδημίας ή ακραίων-επικίνδυνων φαινομένων οι εκπαιδευτικοί, μαθητές/μαθήτριες, γονείς/κηδεμόνες, Διευθυντές/Διευθύντριες, Προϊστάμενοι/Προϊστάμενες οφείλουν να συμμορφώνονται και να ακολουθούν ρητά τις οδηγίες που εκδίδουν οι εκάστοτε αρμόδιοι φορείς/υπηρεσίες: π.χ. ΕΟΔΥ, ΥΠΑΙΘ, Υπουργείο Πολιτικής Προστασίας, κ.λ.π. για την εύρυθμη λειτουργία της σχολικής μονάδας και την ασφάλεια των μελών της.

Στο πρώτο δεκαπενθήμερο του Σεπτεμβρίου, η Προϊσταμένη του Σχολείου σε συνεργασία με τον Σύλλογο Διδασκόντων:

- Επικαιροποιούν το «Σχέδιο Μνημονίου Ενεργειών για τη Διαχείριση του Σεισμικού Κινδύνου στη Σχολική Μονάδα» που βρίσκεται στη σχετική σελίδα Ο.Α.Σ.Π. και προβαίνουν σε όλες τις απαιτούμενες ενέργειες που προβλέπονται πριν από τον σεισμό καθώς και στον προγραμματισμό και υλοποίηση των απαραίτητων ασκήσεων ετοιμότητας κατά τη διάρκεια του σχολικού έτους.

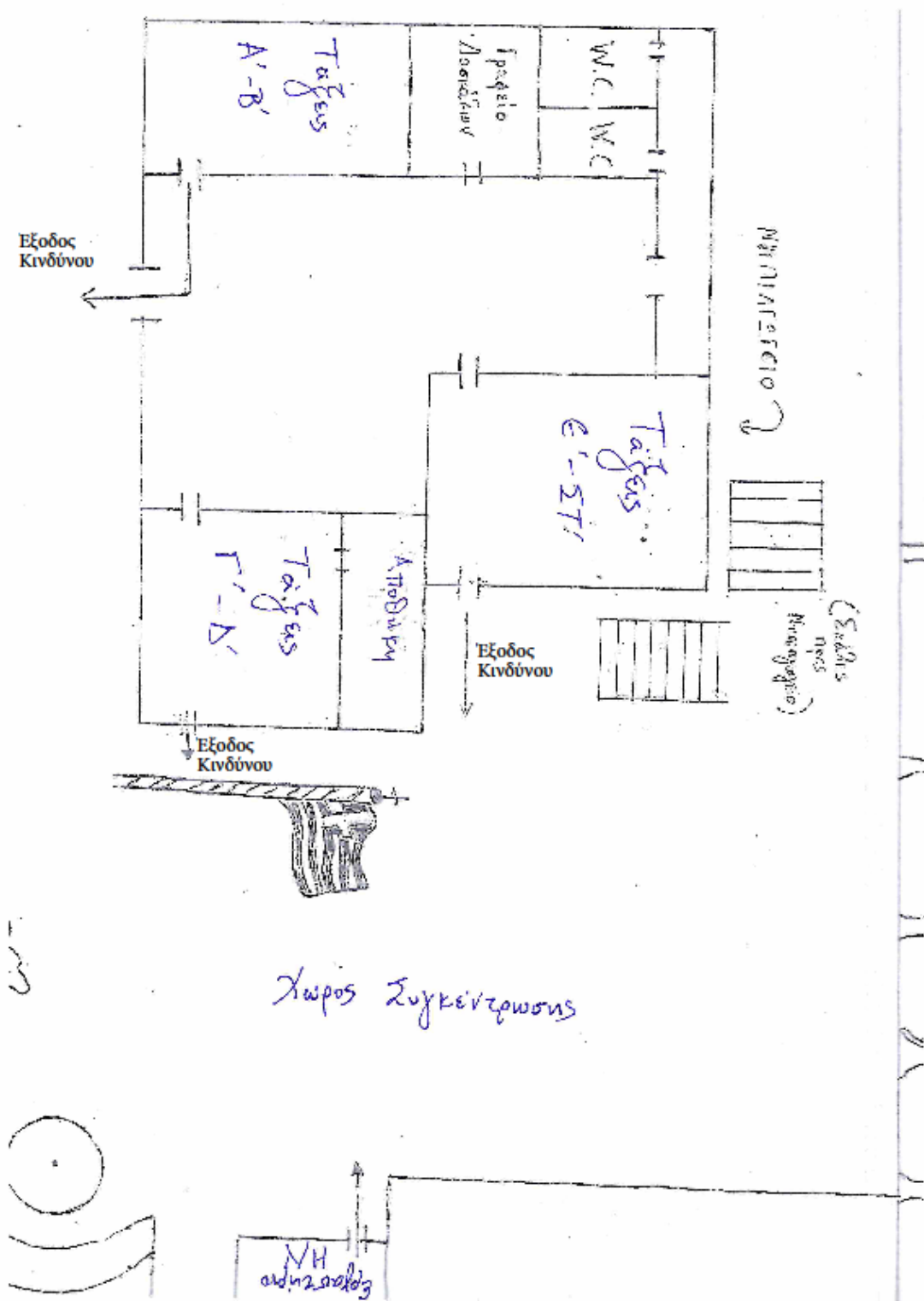
- Επικαιροποιούν τον «Εσωτερικό Κανονισμό Σχολικής Μονάδας (ΔΑΙ) και Μνημόνιο Ενεργειών για τη διαχείριση πυρκαγιών, ακραίων καιρικών φαινομένων, τεχνολογικών καταστροφών και ΧΒΡΠ περιστατικών», λαμβάνοντας υπόψη τις οδηγίες προστασίας για όλες τις μορφές φυσικών καταστροφών, ενημερώνουν τους/τις μαθητές/-τριες και τους Γονείς/Κηδεμόνες για τους βασικούς κανόνες και τρόπους αντίδρασης κατά την εκδήλωση των φαινομένων.

Διευκρινίζεται ότι οι μαθητές/-τριες δεν αποχωρούν από το σχολείο μόνοι τους αλλά παραδίδονται στους Γονείς/Κηδεμόνες τους ή σε άλλα πρόσωπα που οι Γονείς/Κηδεμόνες έχουν ορίσει γραπτώς για τον σκοπό αυτό.

Τέλος, σε καταστάσεις πανδημίας ή ακραίων-επικίνδυνων φαινομένων οι Εκπαιδευτικοί, μαθητές/-τριες, Γονείς/Κηδεμόνες, Διευθυντής οφείλουν να συμμορφώνονται και να ακολουθούν ρητά τις οδηγίες που εκδίδουν οι εκάστοτε αρμόδιοι φορείς/υπηρεσίες: π.χ. ΕΟΔΥ, ΥΠΑΙΘ, Υπουργείο Πολιτικής Προστασίας, κ.λ.π. για την εύρυθμη λειτουργία της σχολικής μονάδας και την ασφάλεια των μελών της.

Ειδικό σχέδιο αποχώρησης λόγω έκτακτων συνθηκών

Σε περίπτωση έκτακτης ανάγκης, για την ασφάλεια των παιδιών έχει καταρτιστεί σχέδιο διαφυγής και πραγματοποιούνται ασκήσεις ετοιμότητας, για τις οποίες ενημερώνονται οι Γονείς κάθε χρόνο.



6:Εσωτερικός Κανονισμός Λειτουργίας- Διαδικασίες διασφάλισης της εφαρμογής του

Ο κοινά συμφωνημένος Κανονισμός βασίζεται στην ισχύουσα νομοθεσία και στις σύγχρονες παιδαγωγικές και διδακτικές αρχές. Η τήρησή του από όλους τους παράγοντες του Σχολείου (μαθητές/μαθήτριες, εκπαιδευτικούς, άλλο επιστημονικό προσωπικό, γονείς/κηδεμόνες, βοηθητικό προσωπικό) με αμοιβαίο σεβασμό στον διακριτό θεσμικό ρόλο τους αποτελεί προϋπόθεση της εύρυθμης λειτουργίας του σχολείου και είναι το θεμέλιο πάνω στο οποίο μπορεί το Σχολείο να οικοδομήσει για να πετύχει τους στόχους και το όραμά του.

Θέματα που ανακύπτουν και δεν προβλέπονται από τον Κανονισμό, αντιμετωπίζονται κατά περίπτωση από τον Διευθυντή/την Διευθύντρια και τον Σύλλογο Διδασκόντων, σύμφωνα με τις αρχές της παιδαγωγικής επιστήμης και την κείμενη εκπαιδευτική νομοθεσία, σε πνεύμα συνεργασίας με όλα τα μέλη της σχολικής κοινότητας.

Κατά τα λοιπά ισχύουν, ανά κατηγορία, τα αναγραφόμενα στην υπ. Αριθμόν Πρωτοκόλλου Φ.7/109171/Δ1/08-09-2022 Εγκύκλιο του Υ.ΠΑΙ.Θ. με θέμα: «Λειτουργία Δημοτικών Σχολείων για το Σχολικό Έτος 2022-23».

Οι γονείς/κηδεμόνες των μαθητών και μαθητριών ενημερώνονται ηλεκτρονικά σχετικά με τον κανονισμό του σχολείου.

29 Σεπτεμβρίου 2022

Ο Προϊστάμενος του σχολείου



Σχοινοχωρίτης Γεώργιος

Εγκρίνεται

Συντονιστής Εκπαιδευτικού Έργου
Πολυχρονόπουλος Μιχαήλ

Ημερομηνία:

Διευθυντής Εκπαίδευσης
Ντρίμερης Δημήτριος

Ημερομηνία:

Νομοθετικές ρυθμίσεις

- Αριθμ. 13423/ΓΔ4/04-02-2021 (ΦΕΚ 491 Β'), «Εσωτερικός Κανονισμός Λειτουργίας σχολικών μονάδων Πρωτοβάθμιας και Δευτεροβάθμιας Εκπαίδευσης».
- Οι διατάξεις του άρθρου 37 του Ν.4692/2020 (ΦΕΚ 111 Α'), «Αναβάθμιση του Σχολείου και άλλες διατάξεις».
- ΠΔ79/2020, «Οργάνωση και λειτουργία νηπιαγωγείων και δημοτικών σχολείων»
- Αριθμ. Φ.7/ΦΜ/73996/Δ1/16-05-2020, «Ενέργειες προγραμματισμού του εκπαιδευτικού έργου των Δημοτικών Σχολείων για το σχολικό έτος 2020-2021 – προγραμματισμός λειτουργίας Ολοήμερου Προγράμματος -λήξη διδασκαλίας μαθημάτων σχολικού έτους 2019-2020».
- Αριθμ. Φ.7/118240/Δ1/09-09-2020, «Λειτουργία Δημοτικών Σχολείων για το σχολικό έτος 2020-2021»
- Αριθμ. Δ1α/ΓΠ.οικ.55339/08-09-2020 (ΦΕΚ3780 Β'), «Λειτουργία των εκπαιδευτικών μονάδων Πρωτοβάθμιας ... κατά την έναρξη του σχολικού έτους 2020-2021 και μέτρα για την αποφυγή διάδοσης του κορωνοϊού COVID-19 κατά τη λειτουργία τους»
- Αριθμ.Φ.353.1/324/105657/Δ1/2002 (ΦΕΚ 1340/2002), «Καθηκοντολόγιο Εκπαιδευτικών».
- Αριθμ. 94236/ΓΔ4/ Ν. 47869 «Πλαίσιο Προγράμματος Σπουδών για τα Εργαστήρια Δεξιοτήτων όλων των τύπων σχολικών μονάδων, Νηπιαγωγείων, Δημοτικών και των Γυμνασίων».
- Αριθμ.Φ.31/94185/Δ1/2021- ΦΕΚ3791/Β/13-8-2021, Εργαστήρια Δεξιοτήτων στην Πρωτοβάθμια Εκπαίδευση.

Άλλες πηγές

- Σχολικός Οδηγός – Για τους Γονείς και Κηδεμόνες των μαθητών/-τριών των Δημόσιων Νηπιαγωγείων και Δημοτικών Σχολείων – Υπουργείο Παιδείας και Θρησκευμάτων
- Διεθνής Σύμβαση για τα Δικαιώματα του Παιδιού (1989) - Συνήγορος του Παιδιού
- Ενδεικτικός Εσωτερικός Κανονισμός Λειτουργίας του Ινστιτούτου Εκπαιδευτικής Πολιτικής iep.edu.gr